

1.1 ความเป็นมาของการจัดทำรายงาน

1.2 วัตถุประสงค์ของการจัดทำรายงาน

1.3 รายละเอียดของโครงการ

1.3.1 รายละเอียดโครงการ

1.3.2 สถานที่ตั้งโครงการ

1.3.3 ลักษณะภูมิประเทศบริเวณพื้นที่โครงการ

1.3.4 เส้นทางคมนาคมเข้าสู่พื้นที่โครงการ

1.3.5 ส่วนประกอบของโครงการ

1.3.6 การจัดภูมิสถาปัตยกรรมภายในโครงการ

1.4 ระบบสาธารณูปโภค

1.4.1 ระบบประปาและน้ำใช้

1.4.2 ระบบไฟฟ้า

1.4.3 ระบบป้องกันอัคคีภัย

1.4.4 ระบบบำบัดน้ำเสีย

1.4.5 ระบบระบายน้ำและการป้องกันน้ำท่วม

1.4.6 การจัดการขยะมูลฝอย

1.5 ตรวจสอบติดตามคุณภาพสิ่งแวดล้อม

บทที่ 1

บทนำ

1.1 ความเป็นมาของโครงการ

โครงการเคหะชุมชนและบริการชุมชนฯ จังหวัดภูเก็ต (เทพกระษัตรี) ของการเคหะแห่งชาติ ตั้งอยู่ที่ทางหลวงแผ่นดินหมายเลข 402 (ถนนเทพกระษัตรี) ตำบลศรีสุนทร อำเภอถลาง จังหวัดภูเก็ต เป็นโครงการประกอบกิจการประเภทจัดสรรที่ดินขนาดเล็ก เพื่อการจำหน่ายที่ดินพร้อมอาคาร ประเภทตึกแถว 3 ชั้น จำนวน 66 หน่วย มีเนื้อที่ 8-1-82.40 ไร่ หรือ 3,382.40 ตารางวา หรือ 13,529.60 ตารางเมตร จัดเป็นโครงการที่ต้องจัดทำรายงานผลกระทบสิ่งแวดล้อมเบื้องต้น ตามประกาศกระทรวงทรัพยากรธรรมชาติและสิ่งแวดล้อม พระราชบัญญัติส่งเสริมและรักษาคุณภาพสิ่งแวดล้อม พ.ศ.2535 การเคหะแห่งชาติได้จัดทำรายงานการวิเคราะห์ผลกระทบสิ่งแวดล้อมเสนอต่อสำนักงานนโยบายและแผนทรัพยากรธรรมชาติและสิ่งแวดล้อม เพื่อพิจารณาให้ความเห็นชอบก่อนดำเนินการขออนุญาตก่อสร้าง ทั้งนี้ เมื่อโครงการได้รับการเห็นชอบรายงานการประเมินผลกระทบสิ่งแวดล้อมมาตรการป้องกันและแก้ไขผลกระทบสิ่งแวดล้อม และมาตรการติดตามตรวจสอบผลกระทบสิ่งแวดล้อมตามที่เสนอไว้ในรายงาน

สำนักงานนโยบายและแผนทรัพยากรธรรมชาติและสิ่งแวดล้อม ได้พิจารณารายงานการวิเคราะห์ผลกระทบสิ่งแวดล้อมโครงการเคหะชุมชนและบริการชุมชนฯ จังหวัดภูเก็ต (เทพกระษัตรี) และเสนอต่อคณะกรรมการผู้ชำนาญการพิจารณารายงานการวิเคราะห์ผลกระทบสิ่งแวดล้อม ในการประชุมครั้งที่ 4/2558 เมื่อวันที่ 26 มีนาคม 2558 ทางคณะกรรมการผู้ชำนาญการฯ มีมติให้ความเห็นชอบในรายงานการวิเคราะห์ผลกระทบสิ่งแวดล้อมโครงการเคหะชุมชนและบริการชุมชนฯ จังหวัดภูเก็ต (เทพกระษัตรี) ของการเคหะแห่งชาติตามหนังสือเห็นชอบที่ ทส 1009.3/7530 ลงวันที่ 29 มิถุนายน 2558 ดังเอกสารแนบ 1 โดยให้การเคหะแห่งชาติปฏิบัติตามมาตรการป้องกันและแก้ไขผลกระทบสิ่งแวดล้อมและมาตรการติดตามตรวจสอบผลกระทบสิ่งแวดล้อม รวมทั้งโครงการจะต้องปฏิบัติตามกฎหมายอื่นใดที่เกี่ยวข้องด้วย

ดังนั้น การเคหะแห่งชาติ จึงมอบหมายให้ บริษัท ไม่น เ็นจิเนียริง คอนซัลแตนท์ จำกัด เป็นผู้ดำเนินการศึกษาและจัดทำรายงานผลการปฏิบัติตามมาตรการป้องกันและแก้ไขผลกระทบสิ่งแวดล้อม และมาตรการติดตามตรวจสอบผลกระทบสิ่งแวดล้อมของโครงการเคหะชุมชนและบริการชุมชนฯ จังหวัดภูเก็ต (เทพกระษัตรี) ในระยะดำเนินการเสนอต่อการเคหะแห่งชาติและหน่วยงานต่างๆที่เกี่ยวข้อง

1.2 วัตถุประสงค์

1. เพื่อติดตามตรวจสอบผลการปฏิบัติตามมาตรการป้องกันและแก้ไขผลกระทบสิ่งแวดล้อม ในระยะดำเนินการ ของโครงการเคหะชุมชนและบริการชุมชนฯ จังหวัดภูเก็ต (เทพกระษัตรี)
2. เพื่อดำเนินการตามมาตรการติดตามตรวจสอบด้านสิ่งแวดล้อมให้ทราบถึงสภาพปัญหาการเปลี่ยนแปลงคุณภาพสิ่งแวดล้อมที่เกิดขึ้นในระยะดำเนินการ
3. เพื่อให้ข้อเสนอแนะแนวทางที่เป็นประโยชน์ต่อการปรับปรุงคุณภาพสิ่งแวดล้อมเพิ่มเติม ประกอบการดำเนินโครงการต่อไป
4. เพื่อจัดทำรายงานผลการปฏิบัติตามมาตรการป้องกันและแก้ไขผลกระทบสิ่งแวดล้อมและมาตรการติดตามตรวจสอบคุณภาพสิ่งแวดล้อม (ระยะดำเนินการ) เสนอต่อหน่วยงานอนุญาต สำนักงานนโยบายและแผนทรัพยากรธรรมชาติและสิ่งแวดล้อมและหน่วยงานที่เกี่ยวข้องต่อไป

1.3 รายละเอียดของโครงการ

1.3.1 รายละเอียดโครงการ

ชื่อโครงการ	โครงการเคหะชุมชนและบริการชุมชนฯ จังหวัดภูเก็ต (เทพกระษัตรี)
เจ้าของโครงการ	การเคหะแห่งชาติ
ที่อยู่	905 ถนนนวมินทร์ แขวงคลองจั่น เขตบางกะปิ กรุงเทพมหานคร
สถานที่ตั้งโครงการ	ทางหลวงแผ่นดิน 402 (ถนนเทพกระษัตรี) ตำบลศรีสุนทร อำเภอลาง จังหวัดภูเก็ต
ขนาดพื้นที่โครงการ	ขนาดพื้นที่ที่ดินรวม 8-1-82.40 ไร่ หรือ 3,382.40 ตารางวา หรือ 13,529.60 ตารางเมตร จำนวน 66 หน่วย เป็นอาคารประเภทตึกแถว 3 ชั้น
จัดทำรายงานโดย	บริษัท ไมน์ เอ็นจิเนียริง คอนซัลแตนท์ จำกัด
โครงการผ่านการพิจารณาของคณะกรรมการผู้ชำนาญการ	สำนักงานนโยบายและแผนทรัพยากรธรรมชาติและสิ่งแวดล้อม เห็นชอบรายงานการวิเคราะห์ผลกระทบสิ่งแวดล้อม เมื่อวันที่ 26 มีนาคม พ.ศ. 2558 ตามหนังสือ ทส 1009.3/7530 ลงวันที่ 29 มิถุนายน 2558
หน่วยงานอนุญาตที่เกี่ยวข้องกับโครงการ	1. เทศบาลตำบลศรีสุนทร 2. สำนักงานนโยบายและแผนทรัพยากรธรรมชาติและสิ่งแวดล้อม
โครงการได้นำเสนอรายงานผลการปฏิบัติครั้งสุดท้ายเมื่อ	ม.ค.-มิ.ย.67

1.3.2 สถานที่ตั้งโครงการ

โครงการเคหะชุมชนและบริการชุมชนฯ จังหวัดภูเก็ต (เทพกระษัตรี) ตั้งอยู่ที่ทางหลวงแผ่นดิน 402 (ถนนเทพกระษัตรี) ตำบลศรีสุนทร (ลิพอน) อำเภอลาง จังหวัดภูเก็ต ดังรูปที่ 1-1

1.3.3 ลักษณะภูมิประเทศบริเวณพื้นที่โครงการ

โครงการเคหะชุมชนและบริการชุมชนฯ จังหวัดภูเก็ต (เทพกระษัตรี) เป็นโครงการจัดสรรที่ดินเพื่อการอยู่อาศัย ประเภทตึกแถว 3 ชั้น จำนวน 66 หน่วย มีเนื้อที่ 8-1-82.40 ไร่ หรือ 3,382.40 ตารางวา หรือ 13,529.60 ตารางเมตร โดยมีอาณาเขตติดต่อกับพื้นที่โดยรอบ (รูปที่ 1-2) ดังนี้

ทิศเหนือ	ติดกับ	ทางหลวงแผ่นดินหมายเลข 402 (ถนนเทพกระษัตรี) กว้างประมาณ 31 เมตร (รวมเขตทาง)
ทิศใต้	ติดกับ	โครงการเคหะชุมชนภูเก็ต 2 ระยะที่ 1
ทิศตะวันออก	ติดกับ	ลำรางสาธารณะประโยชน์ กว้างประมาณ 5.00 เมตร และตึกพาณิชย์ของบุคคลอื่น
ทิศตะวันตก	ติดกับ	ถนนการเคหะแห่งชาติ กว้างประมาณ 16.50 เมตร และที่ดินของบุคคลอื่น

1.3.4 ประเภทโครงการ

โครงการเคหะชุมชนและบริการชุมชนฯ จังหวัดภูเก็ต (เทพกระษัตรี) มีการแบ่งพื้นที่ออกเป็น 2 ส่วนหลัก ได้แก่

1) แปลงที่ดินสำหรับจำหน่าย จำนวน 66 แปลง

เป็นแปลงที่ดินสำหรับจำหน่ายพร้อมอาคารตึกแถว 3 ชั้น สูง 13.00 เมตร จำนวน 66 แปลง

- แปลงจัดสรรที่ดินพร้อมอาคารตึกแถว 3 ชั้น มีเนื้อที่มากที่สุด โดยมีเนื้อที่ประมาณ 48.20 ตารางวา หรือ 192.80 ตารางเมตร
- แปลงจัดสรรที่ดินพร้อมอาคารตึกแถว 3 ชั้น มีเนื้อที่น้อยที่สุด โดยมีเนื้อที่ประมาณ 21.00 ตารางวา หรือ 84.00 ตารางเมตร รวมเนื้อที่จำหน่าย 4-1-70.70 ตารางวา หรือ 7,082.80 ตารางเมตร

2) แปลงที่ดินสำหรับจัดเป็นสาธารณูปโภคของโครงการ จำนวน 9 แปลง (ไม่จำหน่าย)

- แปลงที่ดินประเภทสวนสาธารณะ : จำนวน 1 แปลง เนื้อที่ประมาณ 92.80 ตารางวา หรือ 371.20 ตารางเมตร
- แปลงสวนหย่อม : จำนวน 6 แปลง เนื้อที่ประมาณ 85.92 ตารางเมตร หรือ 343.68 ตารางเมตร
- แปลงพื้นที่ตั้งสำนักงานนิติบุคคลของหมู่บ้านจัดสรร : จำนวน 1 แปลง เนื้อที่ประมาณ 24.83 ตารางวา หรือ 99.32 ตารางเมตร
- แปลงถนนภายในโครงการ ที่จอดรถ และช่องว่างระหว่างแปลง : จำนวน 1 แปลง เนื้อที่ประมาณ 1,379.58 ตารางวา หรือ 5,518.32 ตารางเมตร

1.3.5 เส้นทางคมนาคมเข้าสู่พื้นที่โครงการ

1) การคมนาคมเข้าสู่พื้นที่โครงการ

การคมนาคมเข้าสู่พื้นที่โครงการ การจราจรเข้าสู่พื้นที่โครงการสามารถเดินทางได้สะดวก โดยรถยนต์ได้ 2 เส้นทาง ดังรูปที่ 1-1 มีเส้นทางเข้าสู่โครงการได้ดังนี้

● เส้นทางที่ 1

จากอนุสาวรีย์ท้าวเทพกระษัตรี ท้าวศรีสุนทร มุ่งหน้าไปทางทิศเหนือ ตามเส้นทางหลวงแผ่นดินหมายเลข 402 (ถนนเทพกระษัตรี) ประมาณ 3.0 กิโลเมตร จะถึงพื้นที่โครงการทางด้านซ้าย

● เส้นทางที่ 2

จากสี่แยกอำเภอถลาง มุ่งหน้าเข้าสู่อำเภอเมือง ตามเส้นทางหลวงแผ่นดินหมายเลข 402 (ถนนเทพกระษัตรี) ผ่านหมู่บ้านเอื้ออาทร ประมาณ 3.1 กิโลเมตร เมื่อถึงพื้นที่โครงการจะอยู่ทางขวามือ

1.4 ระบบสาธารณูปโภค

1.4.1 ระบบประปาและน้ำใช้

1) ปริมาณต้องการน้ำใช้ของโครงการ

ปริมาณน้ำใช้ในช่วงดำเนินการ เกิดจากกิจกรรมต่างๆ เช่น อาบน้ำ ชักล้าง ประกอบอาหาร และการใช้น้ำสำหรับเครื่องสุขภัณฑ์ รวมปริมาณน้ำใช้ในโครงการคาดว่าประมาณ 66.00 ลูกบาศก์เมตร/วัน ความต้องการใช้น้ำสูงสุด (Peak Demand) เท่ากับ 6.19 ลูกบาศก์เมตร/วัน

2) แหล่งน้ำใช้และระบบจ่ายน้ำ

แหล่งน้ำใช้ของโครงการจะขอรับบริการจากระบบประปาส่วนภูมิภาค จังหวัดภูเก็ต โดยมีท่อประปาของโครงการต่อเข้ากับท่อการประปาส่วนภูมิภาค ขนาดเส้นผ่านศูนย์กลาง 150 มิลลิเมตร ผ่านมิเตอร์น้ำ เพื่อแจกจ่ายน้ำไปยังถึงเก็บน้ำสำรองบนดินขนาด 1 ลูกบาศก์เมตร ของบ้านแต่ละหลัง รวมปริมาตรกักเก็บน้ำของโครงการทั้งสิ้น 66 ลูกบาศก์เมตร ความสามารถสำรองน้ำไว้ใช้ในแปลงที่ดินจัดสรรแต่ละแปลงประมาณ 1 วัน

1.4.2 ระบบไฟฟ้า

โครงการจะรับบริการด้านไฟฟ้าจากการไฟฟ้าส่วนภูมิภาค สาขากลาง ด้วยระบบไฟฟ้าแรงสูง 33 KV โดยโครงการจะติดตั้งหม้อแปลงขนาด 315 KVA จำนวน 1 หม้อแปลง และ 500 KVA จำนวน 1 หม้อแปลง ก่อนจ่ายไฟฟ้าแต่ละแปลงย่อย

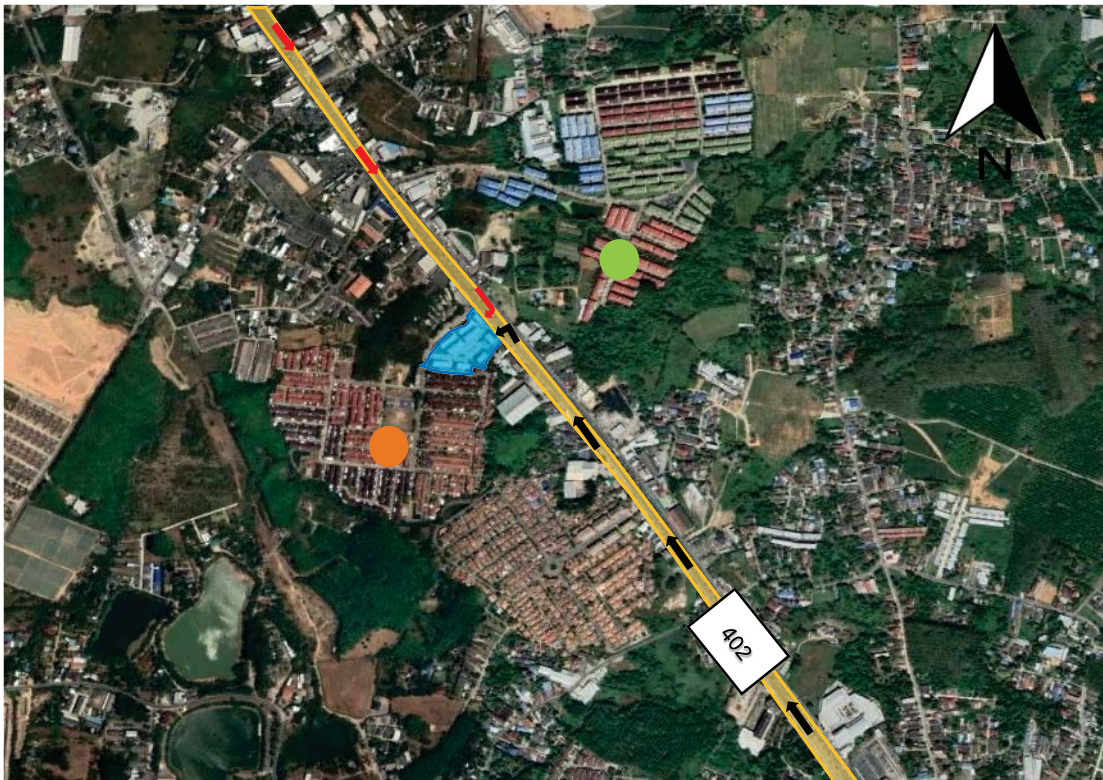
1.4.3 ระบบป้องกันอัคคีภัย

โครงการมีการติดตั้งหัวจ่ายน้ำดับเพลิง ซึ่งมีรัศมีการให้บริการจ่ายน้ำดับเพลิง 120 เมตร จำนวน 1 จุด บริเวณทางด้านหน้าสวนหย่อม 4 อีกทั้งบริเวณที่ติดตั้งหัวรับน้ำดับเพลิงสามารถต่อสายฉีดน้ำเข้าดับเพลิงได้ทันทีที่เกิดเพลิงไหม้ สามารถเข้าไปใช้งานได้สะดวก และทั่วถึงทั้งโครงการโดยไม่มีสิ่งกีดขวาง

1.4.4 การจัดระบบจราจรภายในโครงการ

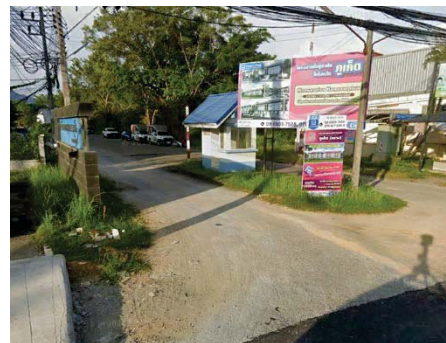
ทางเข้า-ออกโครงการ เชื่อมกับทางหลวงแผ่นดินหมายเลข 402 (ถนนเทพกระษัตรี) มีรูปแบบเป็นคอนกรีตเสริมเหล็กกรรมเขตทาง มีความกว้างประมาณ 10.65 เมตร เติมน้ำ 2 ทิศทาง โครงการจัดให้มีเจ้าหน้าที่รักษาความปลอดภัยเพื่ออำนวยความสะดวก และจัดการจราจรบริเวณทางเข้า-ออกภายในโครงการ พร้อมติดตั้งป้ายแสดงทิศทางเดินรถเข้า-ออกภายในโครงการ และจัดให้มีระบบไฟฟ้าส่องสว่างทางจราจรให้เพียงพอ

รูปที่ 1-1 ที่ตั้งโครงการและเส้นทางคมนาคม



สัญลักษณ์

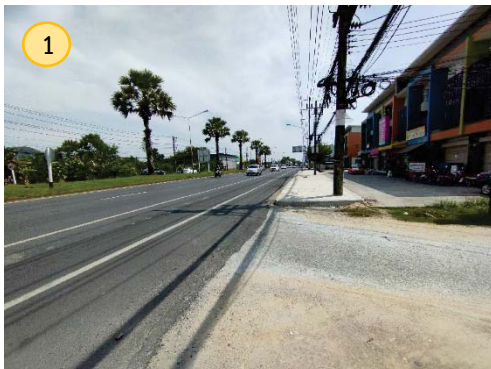
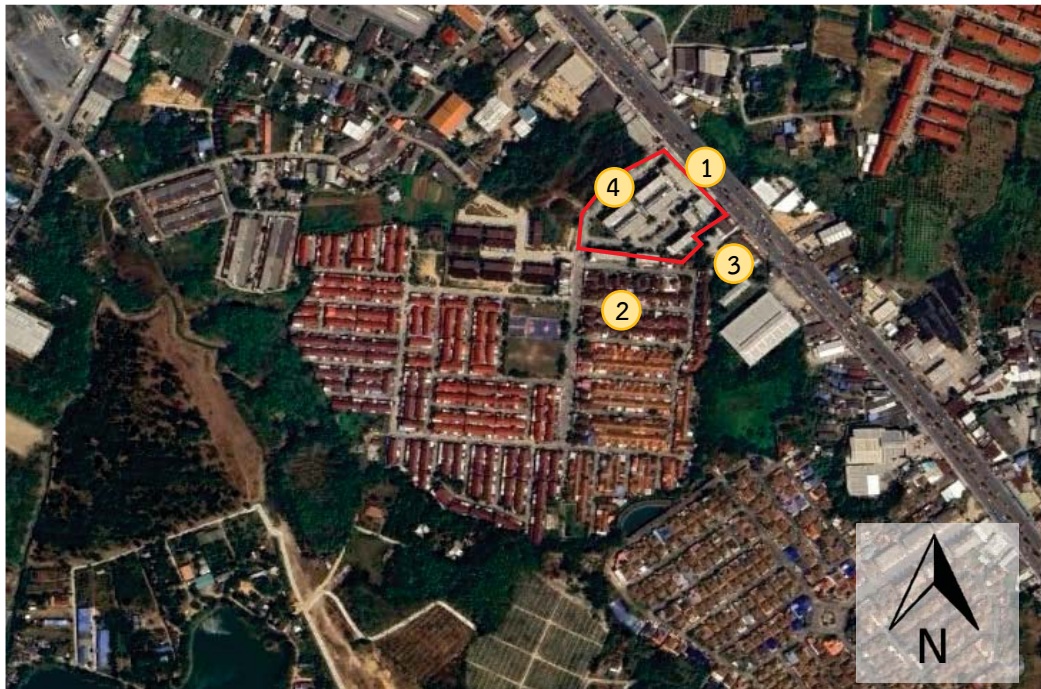
- ที่ตั้งโครงการ
- เคหะชุมชนภูเก็ต 2
- หมู่บ้านเอื้ออาทร
- ทางหลวงแผ่นดินหมายเลข 402 (ถนนเทพกระษัตรี)
- ← เส้นทางคมนาคมจากอนุสาวรีย์ท้าวเทพกระษัตรี
ท้าวศรีสุนทร
- ← เส้นทางจากสี่แยกอำเภอดง



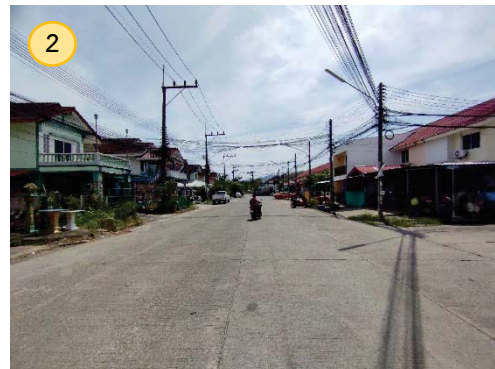
บริเวณทางเข้า-ออกของโครงการ

ที่มา : ดัดแปลงจาก Google Earth และการสำรวจภาคสนาม, 2024

รูปที่ 1-2 แสดงลักษณะภูมิประเทศบริเวณพื้นที่โครงการและพื้นที่ใกล้เคียง



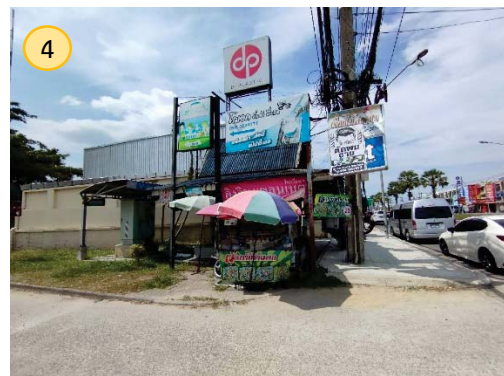
ทางหลวงแผ่นดินหมายเลข 402 (เทพกระษัตรี)



โครงการเคหะชุมชนภูเก็ต 2 ระยะที่ 1



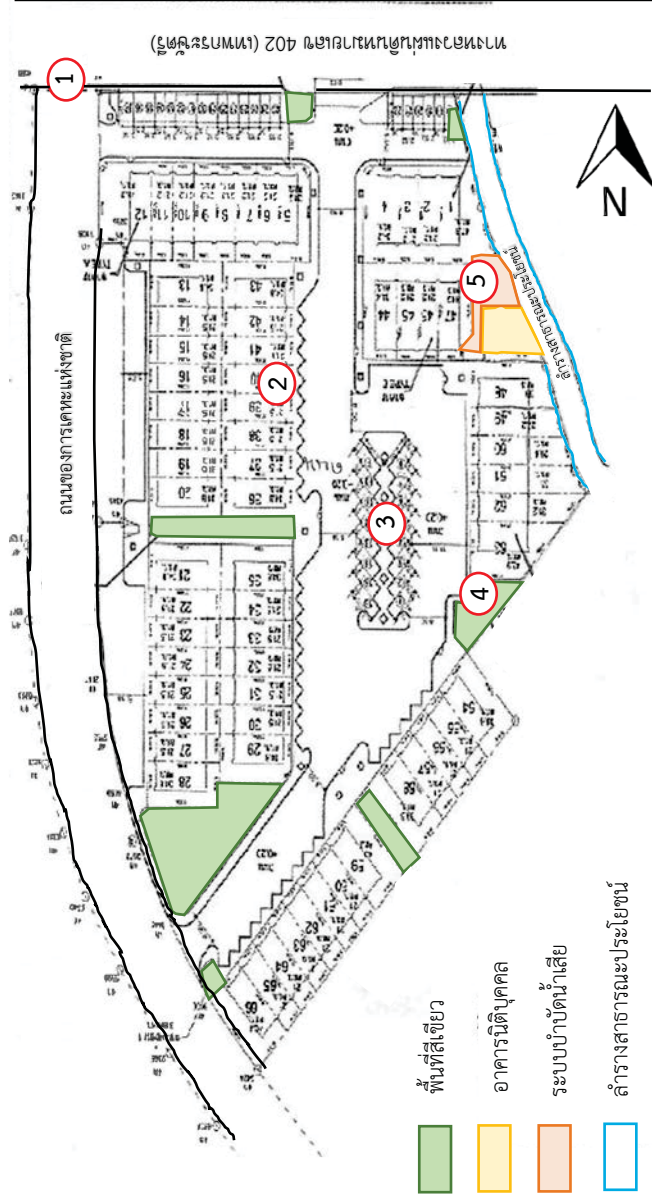
ตึกพาณิชย์ของบุคคลอื่นๆ



ถนนการเคหะแห่งชาติและพื้นที่ของบุคคลอื่น

ที่มา : ดัดแปลงจาก Google Earth และการสำรวจภาคสนาม, 2024

รูปที่ 1-3 การใช้ประโยชน์ที่ดินของโครงการ



บริเวณทางเข้า-ออกโครงการ



อาคารของโครงการ



พื้นที่จอดรถ



พื้นที่สีเขียว



ระบบบำบัดน้ำเสีย

ที่มา : ดัดแปลงจาก Google Earth และการสำรวจภาคสนาม, 2024

1.4.5 ระบบบำบัดน้ำเสีย

1) ปริมาณน้ำเสีย

ปริมาณน้ำเสียส่วนใหญ่เกิดจากกิจกรรมประจำวันของผู้พักอาศัย ได้แก่ น้ำเสียจากส้วม การอาบน้ำ การซักล้าง และการประกอบอาหาร คาดว่าจะมีปริมาณน้ำเสียที่เกิดจากโครงการประมาณ 66.00 ลูกบาศก์เมตร/วัน คิดจากปริมาณน้ำเสียร้อยละ 100 ของปริมาณน้ำใช้ (ข้อกำหนดเกี่ยวกับการจัดสรรที่ดินจังหวัดภูเก็ต, 2546 และสำนักงานนโยบายและแผนทรัพยากรธรรมชาติและสิ่งแวดล้อม, 2550)

2) การจัดการน้ำทิ้ง

โครงการได้จัดให้มีถังบำบัดน้ำเสียแบบเกราะ-กรองไร้อากาศ จำนวน 1 ชุด/หน่วย สามารถรองรับน้ำเสียเข้าระบบได้ 1.00 ลูกบาศก์เมตร/วัน และถังบำบัดน้ำเสียรวมโครงการ เป็นระบบเติมอากาศ ซึ่งสามารถรับน้ำเสียเข้าระบบได้ 85 ลูกบาศก์เมตร/วัน เพื่อให้สามารถดำเนินการควบคุมลักษณะน้ำทิ้งที่จะระบายลงลำรางสาธารณะให้มีค่าบีโอดีไม่เกิน 40 มิลลิกรัม/ลิตร น้ำเสียที่ผ่านการบำบัดขั้นต้นแล้วจากแต่ละบ้านจะรวบรวมเข้าสู่ท่อระบายน้ำตามแนวนนโครงการ เข้าบ่อดักน้ำเสีย/บ่อบำบัดน้ำเสีย มีความจุ 9.00 ลูกบาศก์เมตร และปั้มน้ำด้วยเครื่องสูบน้ำเสีย จำนวน 2 เครื่อง (ทำงานสลับกัน) เข้าสู่บ่อบำบัดอากาศ จำนวน 1 บ่อ ปริมาตร 22.40 ลูกบาศก์เมตร ก่อนเข้าบ่อดักตะกอน จำนวน 1 บ่อ ความจุ 6.62 ลูกบาศก์เมตร เพื่อแยกตะกอนส่วนเกินออก ก่อนระบายน้ำเสียที่ผ่านการบำบัดแล้ว (ค่า BOD_{ออก} 20 มิลลิกรัม/ลิตร) ออกนอกพื้นที่โครงการฯ น้ำเสียที่ผ่านการบำบัดแล้วจะระบายสู่บ่อดักตรวจคุณภาพน้ำ เพื่อตรวจสอบคุณภาพน้ำให้ตามมาตรฐานน้ำทิ้ง และระบายสู่ลำรางสาธารณะประโยชน์ด้านทิศตะวันออกของโครงการต่อไป

1.4.6 ระบบระบายน้ำและการป้องกันน้ำท่วม

การระบายน้ำ น้ำฝนจากหลังคาและที่จอดรถ จะรวบรวมสู่บ่อดักน้ำเป็นระยะอยู่โดยรอบพื้นที่โครงการ แล้วปล่อยไปตามท่อระบายน้ำคอนกรีตของโครงการ เส้นผ่านศูนย์กลาง 0.40 เมตร และ 0.80 เมตร ความลาดเอียง 1:500 และความลาดเอียง 1:1000 ผ่านบ่อดักน้ำฝนทั้งหมดที่โครงการ โดยอาศัยแรงโน้มถ่วงของโลก สำหรับปริมาณน้ำฝนทั้งโครงการต้องกักเก็บไว้ ปริมาตร 268.63 ลูกบาศก์เมตร โดยโครงการได้ออกแบบให้มีการกักเก็บน้ำฝนไว้ภายในท่อระบายน้ำด้วยขนาดต่างๆ ได้อย่างเพียงพอ จะเห็นได้ว่า ความยาวขนาดท่อระบายน้ำ และขนาดบ่อดักน้ำมีความเหมาะสม เพื่อเป็นการชะลอน้ำโดยยึดเวลาการรวมตัวของน้ำ และควบคุมอัตราการไหลของน้ำในเส้นท่อนก่อนปล่อยออกสู่ลำรางสาธารณะประโยชน์ทางด้านทิศตะวันออกของโครงการ ไม่ให้มีค่าอัตราการระบายไปก่อนการพัฒนาโครงการ

1.4.7 การจัดการขยะมูลฝอย

โครงการได้จัดให้มีจุดพักมูลฝอยรวม จำนวน 5 จุด ได้แก่ บริเวณด้านหน้าหน่วยที่ 48 ด้านหน้าหน่วยที่ 54 ด้านหน้าสวนหย่อม 2 ด้านหน้าสวนหย่อม 4 และด้านหน้าหน่วยที่ 12 ทำให้รถเก็บขยะสามารถเข้ามาเก็บขนขยะได้สะดวก จุดพักขยะรวมแต่ละจุดประกอบด้วยถังขนาด 240 ลิตร จำนวน 3 ถัง แบ่งเป็นขยะแห้ง ถังขยะเปียก และถังขยะอันตราย อย่างละ 1 ถัง ถังขยะทั้งหมดของโครงการ จำนวน 15 ถัง รวมปริมาตรกักเก็บขยะ เท่ากับ 3,600 ลิตร รองรับขยะได้นาน ประมาณ 3 วัน โดยถังขยะทุกถังเป็นผลิตภัณฑ์ที่มีคุณภาพสูงได้มาตรฐาน มีความแข็งแรง ทนทาน ไม่เปราะบาง หรือแตกง่าย และทนทานต่อแสงแดด มีฝาปิดมิดชิดทุกถัง ซึ่งทางโครงการได้ขอความอนุเคราะห์ให้เทศบาลตำบลศรีสุนทรเข้ามาดำเนินการเก็บขนขยะไปกำจัดต่อไป

1.4.8 การจัดภูมิสถาปัตยกรรมของโครงการ

การใช้พื้นที่ของโครงการแยกเป็นพื้นที่ภายในอาคารและภายนอกอาคาร พื้นที่ภายในอาคารมีพื้นที่ใช้สอยทั้งสิ้น 11,960.00 ตารางเมตร สำหรับพื้นที่ภายนอกอาคารที่เป็นที่ว่างรอบอาคาร ที่จอดรถ ถนน ทางเท้า ที่กั้นรถ สวนสาธารณะ และพื้นที่สีเขียว ขนาดพื้นที่รวมทั้งสิ้นเท่ากับ 9,088.20 ตารางเมตร (รูปที่ 1-3)

1.5 ตรวจสอบติดตามคุณภาพสิ่งแวดล้อม

การเคหะแห่งชาติได้มอบหมายให้บริษัท ไมน์ เอ็นจิเนียริง คอนซัลแตนท์ จำกัด ดำเนินงานตรวจสอบติดตามคุณภาพสิ่งแวดล้อมตามความเห็นชอบในการพิจารณารายงานวิเคราะห์ผลกระทบสิ่งแวดล้อม ดังรายละเอียดในตารางที่ 1-1 และแผนการตรวจสอบติดตามคุณภาพสิ่งแวดล้อม ดังตารางที่ 1-2

ตารางที่ 1-1 รายละเอียดการตรวจวัดคุณภาพสิ่งแวดล้อม วิธีการเก็บตัวอย่างและวิเคราะห์คุณภาพสิ่งแวดล้อม

คุณภาพสิ่งแวดล้อม	ดัชนีตรวจวัด	ระยะเวลา	สถานีตรวจวัด
1. คุณภาพน้ำทิ้ง	<ul style="list-style-type: none">• ความเป็นกรด-ด่าง• บีโอดี• ปริมาณตะกอนแขวนลอยทั้งหมด• ซัลไฟด์• ปริมาณสารละลาย• ปริมาณตะกอนหนัก• น้ำมันและไขมัน• ทีเคเอ็น	ตรวจวัดเดือนละ 1 ครั้ง ตลอดระยะเวลาดำเนินการ	1. จุดเก็บน้ำบ่อตรวจคุณภาพน้ำหลังเข้าระบบบำบัดน้ำเสียของโครงการ

ที่มา: ผลการพิจารณารายงานวิเคราะห์ผลกระทบสิ่งแวดล้อม โดย คณะกรรมการสิ่งแวดล้อมแห่งชาติ หนังสือเลขที่ ทส 1009.3/7530
ลงวันที่ 29 มิถุนายน 2558

ตารางที่ 1-2 แผนการติดตามตรวจสอบคุณภาพสิ่งแวดล้อม

การดำเนินงาน	ระยะเวลาดำเนินงาน ปี พ.ศ. 2567									
	มกราคม	กุมภาพันธ์	มีนาคม	เมษายน	พฤษภาคม	มิถุนายน	กรกฎาคม	สิงหาคม	กันยายน	ตุลาคม
1. ติดตามตรวจสอบคุณภาพน้ำทิ้ง 1 เดือน/ครั้ง 1.1 จุดเก็บน้ำเพื่อตรวจสอบคุณภาพน้ำหลัง เข้าระบบบำบัดน้ำเสียของโครงการ ได้แก่ pH, BOD, SS, TKN, FOG, FCB, Settleable Solid และ Sulfide	✓	✓	✓	✓	✓	✓	✓	✓	✓	✓

หมายเหตุ : ✓ หมายถึง การดำเนินการเก็บตัวอย่างและตรวจวิเคราะห์ทางห้องปฏิบัติการ